

GOLFOVÝ TRENAŽÉR GOLF MOBILE BOOMERANG®



NÁVOD K POUŽITÍ

Popis trenažeru



Ovládací panel

1. Tlačítko zapnutí
2. Tlačítko vypnutí
3. Tlačítko zvyšování hodnoty
4. Tlačítko snižování hodnoty
5. Tlačítko volby hole
6. Tlačítko nabídky
7. Potvrzovací tlačítko
8. Tlačítka rolování v nabídce
9. Kruhová vodováha
10. Displej



OBSAH

Popis trenažeru	2
Popis ovládacího panelu.....	2
Předmluva	4
Poloha trenažeru vzhledem k poloze upoutaného míče	5
Natočení míče vzhledem k holi a podložce	5
Umístění stěrky nečistot	5
Navazování míče	6
Před prvním uvedením do provozu	6
Bezpečnostní pokyny	7
Uvedení trenažeru do provozu	8
Zapnutí trenažeru	8
Volba hole	9
Nastavení maximální délky doletu míče	10
Nastavení kalibrace hole	10
Nastavení funkce „Přitáhnout blíže o“	10
Kontrola a nastavení brzdícího účinku	11
Nastavení návratové rychlosti navíjení.....	11
Nastavení vzdálenosti pomalého navíjení před návratem míče	11
Nastavení rychlosti motoru pomalého navíjení před návratem míče	11
Přepínání mezi metry (km/hod.) a yardy (míle/hod.)	12
Další informace a pokyny.....	12
Výměna míče	13
Výměna části poškozeného vlasce	13
Postup po každém zkrácení vlasce	13
Nabíjení baterie	14
Uvedení trenažeru do přepravní polohy	15
Základní vybavení	15
Pokyny k údržbě	15
Technická specifikace.....	16
Prohlášení o shodě.....	16
Drobné závady a jejich odstranění	16

Vážený zákazníku, vážená zákaznice,

blahopřejme vám k zakoupení patentovaného českého výrobku, golfového trenažéru GOLF MOBILE BOOMERANG®.

Jedná se o unikátní tréninkové zařízení, ve kterém se snoubí špičková a přesná elektronika s neuvěřitelně přesnou a precizní mechanikou. Toto speciální spojení dělá z trenažéru Golf Mobile Boomerang® nejen skvělou golfovou pomůcku, ale i naprosto ojedinělé umělecké dílo, které ještě nikdo nikdy v praxi nepředvedl!!!

Trenažér Golf Mobile Boomerang® byl koncipován s úmyslem vytvořit plnohodnotné, alternativní tréninkové zařízení s minimálními nároky na prostor pro široký okruh milovníků golfu, hlavně však pro ty, kteří nemají dostatek času k častým návštěvám mnohdy značně vzdálených golfových areálů, nebo chtějí intenzivně v klidu a nerušeně prohlubovat golfové dovednosti a umocňovat rady svých golfových trenérů.

GOLF MOBILE BOOMERANG® – jak již naznačuje název, je mobilní, 4,6kg vážící zařízení s vlastním 12V zdrojem (až 900 odpalů bez dobíjení) o rozměrech 340x280x200 mm. Umožňuje téměř celoroční nácvik odpalů upoutaného standardního golfového míče v omezených exteriérových prostorách od 25 metrů, kde je míč po odpalu ve zvolené vzdálenosti do 60ti metrů samostatně plynule brzděn a poté automaticky vrácen na místo odpalu. Navíc poskytuje možnost nácviku odpalů z neobvyklých poloh, což nenabízejí ani tréninkové prostory špičkových golfových areálů.

Reálný dolet míče (vzdálenost doletu míče, pokud by nebyl brzděn a zastaven) je vypočítán z balistické křivky (úhel hlavice použité golfové hole + počáteční rychlost míče) při správném odpalu. Jeho hodnota je po odpalu zobrazena na displeji ovládacího panelu v metrech (yardech) spolu s počáteční rychlostí míče v km/h (míle/hod.) a počtem odpalů v daném tréninku. Tyto funkce zajišťuje zabudovaný počítačový elektronický řídicí systém, jehož software umožňuje nejen vyhodnotit a sladit činnosti potřebných funkcí prostřednictvím snímacích čidel, servomechanismu a elektromotoru, ale má i potřebnou kapacitní rezervu pro připravovanou a vyvíjenou, námi patentovanou nadstavbu golfové hry.

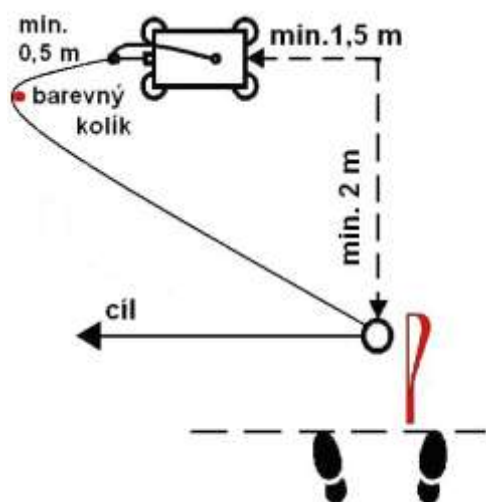
Upoutání míče 60ti metry vlasce smekajícího se z navíjecí cívky ovlivňuje let míče v jeho počátku minimálně, čímž lze účinně kontrolovat správnost úderu a dráhu letu míče. Proti vytváření se smyček na vlasci, způsobených samozřejmou a přirozenou rotací míče během letu, slouží kulová zarážka ukončující vlasce, jenž je kluzně uložena v dutině míče.

Jednoduchou volbu proměnných funkcí, jako jsou nastavení požadované zkrácené vzdálenosti doletu míče, návratová rychlost míče při navíjení zpět na místo odpalu s ohledem na stav využívaného terénu, možnost kalibrace hole, volba druhu a čísla hole, atd., umožňují tlačítka ovládacího panelu s následným zobrazením na displeji. Specifické požadavky korekcí zajišťuje speciálně vyvinutý software vyvolaný pomocí tlačítka MENU a ovládaný dalšími tlačítky na ovládacím panelu. Doba přípravy trenažéru k použití nepřesáhne 15 – 20 sekund, pokud využijete továrně nastavené hodnoty. Vodící a ovládací tyč slouží nejen k eliminaci případných nárazů při brzdění a ke snadnějšímu pohybu vracejícího se míče terénními překážkami, ale i pro vypnutí automatického navíjení a k návratu míče po jeho zachycení se za překážku.

Možnost využívání trenažéru GOLF MOBILE BOOMERANG® v různých klimatických podmínkách, hra do vody, na písku, sněhu..., může prodloužit aktivní sezónu nejen začátečníkům, ale i pokročilým klubovým hráčům v obdobích, kdy terén golfových areálů neumožňuje trénink, ani strojní sběr míčů na rozsáhlých plochách tréninkových odpališť.

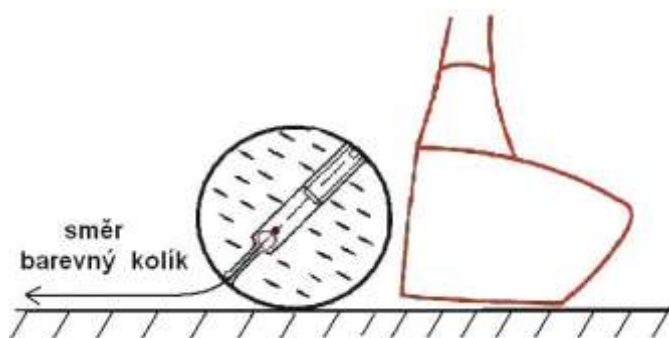
Pevně věříme, že s pomocí této novinky zlepšíte svůj švih a hru ke své plné spokojenosti.

obr.1 : Poloha trenážeru vzhledem k poloze upoutaného míče

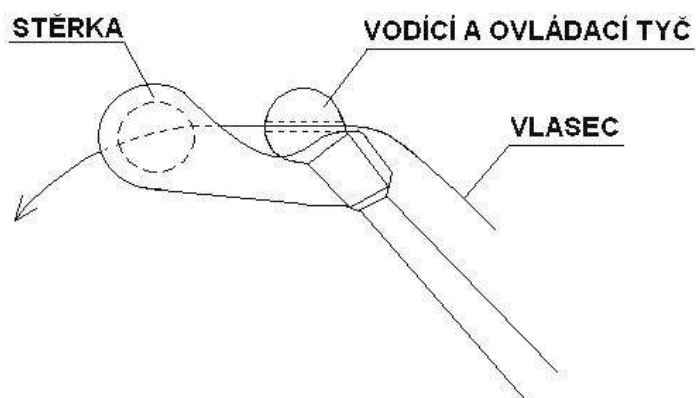


Barevný kolík zapíchněte šikmo ve směru odpalů nebo jej na vlasec položte

obr.2 : Natočení míče vzhledem k holi a podložce

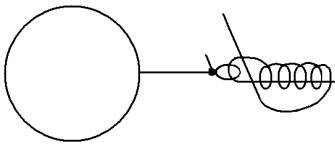


obr.3 : Umístění stěrky nečistot



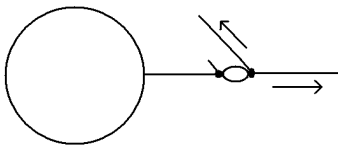
NAVAZOVÁNÍ MÍČE

1. Provléčte konec vlasce od trenažéru do oka návazce vedoucího od míče. 4x tento konec omotejte a protáhněte jej okem, které z vlasce vzniklo.

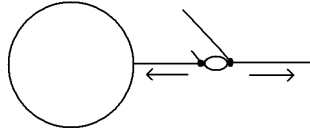


2. Nyní vytvořený uzel dotáhněte dle obr. a) a b), aby byl kompaktní:

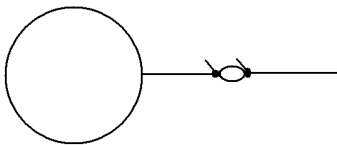
a)



b)



3. Nakonec odstraňte přiloženými kleštičkami konec vlasce tak, aby zůstal dlouhý cca 2 - 3 mm.



Pokud není oko návazce průchodné, je možno k provlčení vlasce použít přiložený provlékací drátek nebo párátka. Pokud je v očku návazce nového míče umístěn kovový kroužek, zajišťující průchodnost očkem, je nutné jej před navazováním vlasce odstranit.

PŘED PRVNÍM UVEDENÍM DO PROVOZU

Před prvním uvedením do provozu si pozorně přečtete všechny dále uvedené informace, které obsahují Bezpečnostní pokyny, Návod k použití a údržbě trenažéru a řešení některých možných situací, které mohou nastat. Bez seznámení se s Bezpečnostními pokyny a Návodem k použití je zakázáno trenažér používat!!!

Provedte prostřednictvím síťového napáječe prvotní nabíjení baterie až do úplného nabití (viz NABÍJENÍ BATERIE). Při manipulaci s trenažérem GOLF MOBILE BOOMERANG® a jeho součástmi nepoužívejte násilí!!!

BEZPEČNOSTNÍ POKYNY

- trenažér GOLF MOBILE BOOMERANG® mohou samostatně obsluhovat pouze osoby starší 18 let a děti pouze pod dohledem osoby starší 18 let
- je zakázáno chytat vlasce do ruky a dotýkat se jej jak při odvíjení, tak při jeho zpětném navíjení
- je zakázáno používat trenažér a jeho příslušenství takovým způsobem a tam, kde by mohlo dojít k jakékoliv újmě a škodě na zdraví nebo majetku
- je zakázáno zahájit trénink nebo hru v případě, že poloha trenažéru vzhledem k odpalovanému upoutanému míči neodpovídá poloze znázorněné na obrázku č.1 : *Poloha trenažéru vzhledem k poloze upoutaného míče*. Přitom musí být zde uvedené minimální vzdálenosti v každém případě dodrženy
- odpalující osoba je povinna vždy před odpalem zkontrolovat, zda svojí činností neohrožuje bezpečnost svého okolí
- před každým odpalem je odpalující golfista povinen vždy zkontrolovat, zda se vlasce volně odvíjí z navijáku. Toto lze ověřit při vytahování míče s vlascem do odpalovací polohy.
- samotný míč je nutno před odpalem natočit tak, aby vlasce, ke kterému je míč upoután, vedl ve směru k barevnému kolíku (viz obr.1 : *Poloha trenažéru vzhledem k poloze upoutaného míče*) a aby se tento vlasce v místě průchodu do míče nedotýkal podložky či terénu (viz obr.2 : *Natočení míče vzhledem k holi a podložce*). V každém jiném případě může dojít ke kontaktu hlavice hole s vlascem nebo vlasce s podložkou a tímto k jeho poškození, přetržení či ubroušení o podložku

nebo terén

- průběžně je nutné kontrolovat stav vlasce, zda není mechanicky poškozen. Měkký terén, využití maximální délky vlasce a menší účinnost brzd, životnost vlasce výrazně prodlužují.
- dále je nutné průběžně kontrolovat stav kluzného pouzdra v míči, zda není poškozeno či z míče povytaženo. Pokud k tomuto dojde, je zakázáno provádět odpaly a míč vyměňte, viz „VÝMĚNA MÍČE“
- síťový napáječ připojujte pouze ke stanoveným elektrickým zdrojům podle vyznačených údajů na adaptéru napáječe a nepoužívejte jej venku nebo ve vlhkém prostoru
- ujistěte se, že kabel napáječe je umístěn tak, aby nebylo možné na něj šlapat, zakopnout o něj nebo jej jinak vystavovat poškození a mechanickému namáhání
- v případě, že je síťový napáječ mechanicky poškozen, nezasouvejte jej do elektrické zásuvky a obraťte se na servisní středisko či přímo na svého dodavatele
- nikdy nevytahujte síťový napáječ ze zásuvky za kabel!!! Příliš ho neohýbejte, ani jej žádným způsobem nenastavujte
- baterii lze nabíjet i v případě, že není zcela vybita. Výrobce doporučuje nabíjení provádět po každém delším tréninku
- chraňte trenažér GOLF MOBILE BOOMERANG® před přímým stykem s vodou a před extrémními klimatickými vlivy a podmínkami
- trenažér ukládejte displejem nahoru
- výměna cívky s vlascem a oprava trenažéru smí být prováděna pouze odborným autorizovaným servisem. Seznam servisních středisek je uveden v kapitole „INFORMACE O SERVISNÍCH SLUŽBÁCH“
- výrobce neručí za škody, které byly způsobeny nesprávným použitím trenažéru nebo jeho chybnou obsluhou
- trenažér GOLF MOBILE BOOMERANG® lze používat v rozmezí teplot od 0°C do +50°C. Výrobce je však schopen na přání zákazníka upravit trenažér i pro použití v teplotách od -10°C do +55°C a v prostředí s extrémně vysokou relativní vlhkostí

NÁVOD K POUŽITÍ

UVEDENÍ TRENAŽÉRU DO PROVOZU

- **Usazení trenažéru do terénu** - trenažér postavte do polohy minimálně 2 m do boku a minimálně 1,5 m dopředu ve směru odpalu od upoutaného míče ležícího na místě odpalu (viz. obr.1 : *Poloha trenažéru vzhledem k poloze upoutaného míče*) a do přibližně vodorovné polohy, což lze zkontrolovat malou kruhovou vodováhou na ovládacím panelu (č.2 popisu trenažéru)
- vodorovnou polohu umožňuje v každém terénu kulový kloub (č.5 popisu trenažéru) s pojistným šroubem (č.8 popisu trenažéru) a stavěcí maticí, která kulový kloub překrývá. Před naklopením skříně trenažéru je nutné povolit šroub kulového kloubu doleva a stavěcí maticí doprava tak, aby bylo umožněno naklopení a vyrovnaní skříně trenažéru do přibližně vodorovné polohy. Po tomto nastavení je třeba zpětně zajistit aretaci kloubu šroubem opět doprava
- stabilitu zabezpečují kruhové nožky (č.6 popisu trenažéru), které jsou pomocí šroubů výškově nastavitelné a je možné je ve značně svažitém terénu zajistit přes otvory v nich pomocí trnů zapíchnutím do země (trny jsou součástí základního vybavení a jsou zasunuty v otvorech zadního čela trenažéru dole pod zásobníkem míčů)
- vodící a ovládací tyč nesmí být při odpalech překlápána do zadní polohy, kdy je aktivován spínač vypnutí motoru. Dbejte na to, aby byla tato tyč v přední poloze šikmo vzhůru a dopředu směrem k odpalům
- **Zapněte trenažér tlačítkem ON.** Tlačítko je při stisknutí nutno přidržet až do nápisu „CELKOVÝ POČET ODPALŮ“. Poté se uvolní zajištění vlasce a na displeji se zobrazí základní údaje nastavené při posledním použití trenažéru následovně:

Na spodním řádku zleva doprava:

- zvolená maximální vzdálenost letu míče v metrech „vzd“
- druh a číslo hole „D1-7“ (dřevo 1-7)
„Z1-9“ (železo 1-9)
„W“ (wedge)
„P“ (PITCH)
- stav nabití baterie „B1-9“ (1-vybita, 9-zcela nabito)

Na horním řádku se pak během tréninku objevují zleva doprava tyto údaje:

- počet odpalů během tréninku
- počáteční rychlost míče v km/hod. (míle/hod.)
- délka doletu míče v metrech (yardech), kam by dolétl, pokud by nebyl brzděn a zastaven

- pokud uvádíte trenažér do provozu poprvé, jsou zde nastaveny tovární hodnoty:

- hůl : Z7 (železo 7)
- délka doletu míče : 45 m
- přitáhnout blíže o : 1 m
- účinnost brzdy - výchylka : 62%
- rychlé navíjení míčku : 80%
- pomalé navíjení – vzdálenost : 2 m
- pomalé navíjení – rychlost : 40%
- délka vlasce maximálně : 60 m
- výpočty v mírách : [m] , [mm] , [km /hod.]

Tyto tovární hodnoty lze kdykoliv nastavit jedním úkonem v MENU v podsekcí „NASTAVIT TOVÁRNÍ HODNOTY?“ stisknutím tlačítka OK.

- vyjměte upoutaný míč ze zásobníku - obsahuje místo na tři míče (č.7 popisu trenažéru)
- vodící a ovládací tyč (č.3 popisu trenažéru) vyjměte z přepravního držáku umístěného ze spodu skříně trenažéru (č.1 popisu trenažéru) a zasuňte ji do otvoru páky v horní části trenažéru (č. 4 popisu trenažéru)
- vysuňte vodící a ovládací tyč (č.3 popisu trenažéru) teleskopicky do její plné délky. Toto proveďte takovou silou, aby se jednotlivé díly teleskopu při používání trenažéru samovolně nesložily. Dejte při tom pozor na možnost vytvoření nežádoucí smyčky na vlasci, zejména kolem konce této vodící a ovládací tyče a zajistěte volnou průchodnost vlasce skrz očko
- vyjměte barevný kolík z přepravního držáku ze spodu skříně trenažéru (vedle přepravního držáku vodící a ovládací tyče) a zapíchněte jej minimálně 0,5 m před konec vodící a ovládací tyče šikmo po směru odpalu (viz obr. 1 : *Poloha trenažéru vzhledem k poloze upoutaného míče*)
- pro zajištění optimální polohy vlasce doporučuje výrobce použít barevný kolík při každém odpalu (viz obr.1)
- trenažér lze používat výhradně v poloze minimálně 2 m do boku od odpalujícího golfisty, a minimálně 1,5 m dopředu po směru odpalu tak, aby na něj a průchodnost vlasce očkem vodící a ovládací tyče odpalující golfista vždy viděl (viz. obr.1 : *Poloha trenažéru vzhledem k poloze upoutaného míče*). Pokud tato poloha nebude dodržena, hrozí zde v případě nepovedeného úderu nebezpečí zamotání
- hlavice hole do vlasce a možnost přímého kontaktu odpalujícího golfisty s odvíjejícím se vlascem a následkem toho k případnému zranění. Dále se tímto předejde nedovolené manipulaci další osobou během provozu trenažéru bez vědomí odpalujícího golfisty

Pokud Vám nevyhovují továrně nastavené hodnoty, postupujte následovně:

- **Zvolte hůl tlačítkem CLUB na ovládacím panelu** (č.2 popisu trenažéru)

Po stisknutí tohoto tlačítka se na horním řádku displeje (součást ovládacího panelu) objeví nápis „VOLBA HOLE“ a na spodním řádku vlevo se zobrazí druh hole (DŘEVO, ŽELEZO, WEDGE nebo PITCH) a v pravém dolním rohu počáteční písmeno druhu hole (D-dřevo; Z-železo; W-wedge; P- pitch) a její číslo. Tisknutím tlačítka „+“ volíte hole postupně nahoru v pořadí dřeva D1-7, železa Z1- 9, W (wedge) a P (PITCH). Tisknutím tlačítka „-“, volíte hole opačným směrem. Po nastavení hole stiskněte tlačítko „OK“, na displeji se objeví na cca tři sekundy nápis „ÚDAJ POTVRZEN“ a poté se vrátí do základního tvaru. V režimu PITCH není míč řízeně brzděn. Slouží výhradně ke krátkým příhrám typu pitch. Na displeji se objeví u vzdálenosti („vzd“) maximální povolená délka vlasce. V tomto režimu je možno provádět pouze krátké příhry!!!

- **Nastavte vámi požadovanou maximální délku doletu míče**

Do sekce nastavení délky doletu míče se můžete dostat dvěma způsoby :

1. Stiskněte tlačítko MENU. Na displeji se objeví nápis „DÉLKA DOLETU MÍČKU“ a číselná hodnota v metrech. Tlačítkem „+“ volíte opětovným stlačováním vzdálenost po 2 m směrem nahoru až do max. délky použitého vlasce (u nezkráceného

vasce to je 57 m). Tlačítkem „-“ pak opětovným stlačováním volíte vzdálenost po 2 m směrem dolů až na základní minimální hodnotu 25 m (pro vámi navolené hole Železa 7, 8,9,W), nebo 30m (pro zbývající hole). Pro výkonnější hráče výrobce doporučuje využívat maximální délky vlasce. Po nastavení vámi požadovaného maximálního doletu míče stiskněte tlačítko „OK“

2. V základním tvaru displeje stiskněte tlačítko šipka nahoru “▲” či šipka dolů “▼”. Na displeji se objeví nápis „DÉLKA DOLETU MÍČKU“. Dále postupujte tak, jak je popsáno výše v bodě 1

- **Nastavte kalibraci hole**

Tato funkce je určena pro golfisty, kteří chtějí znát průměrnou délku svých odpalů jednotlivými holemi. Trenažér tak vyhodnotí nejen délku posledního odpalu, ale i průměr, do kterého jsou započítány všechny odpaly právě hrané hole. Při změně hole, nebo vypnutím kalibrace je průměr odpalů vynulován. Stiskněte MENU. Tlačítko šipka dolů „▼“ tiskněte tolikrát, až se na displeji objeví nápis „ZAPNOUT KALIBR HOLE?“. Nyní stiskněte tlačítko „OK“. Displej se po potvrzení („KALIBRACE HOLE ZAPNUTA“) vrátí do základního stavu. Na horním řádku bude zleva:

- počet odpalů v tomto režimu
- průměr vzdáleností všech odpalů v tomto režimu s právě hranou holí v metrech
- délka posledního odpalu v metrech, pokud by nebyl brzděn a zastaven

Při navíjení a cca 3 sekundy po ukončení navíjení se v tomto režimu na spodním řádku objeví nápis „ZRUŠIT ODPAL“. Pokud po dobu tohoto nápisu stisknete tlačítko „OK“, nebude poslední odpal do průměru zahrnut. Tato funkce slouží k tomu, aby nebyl narušen průměr právě hrané hole zkaženým úderem.

Pokud chcete kalibraci hole vypnout, stiskněte MENU. Tlačítko šipka dolů „▼“ tiskněte tolikrát, až se na displeji objeví nápis „VYPNOUT KALIBR HOLE?“. Nyní stiskněte tlačítko „OK“. Displej se po potvrzení („KALIBRACE HOLE VYPNUTA“) vrátí do základního stavu. Na horním řádku bude zleva:

- počet odpalů od zapnutí trenažéru
- rychlost míče v km/hod. právě odehraného odpalu
- délka posledního odpalu v metrech, pokud by nebyl brzděn a zastaven

- **Nastavte funkci „PŘITÁHNOUT BLÍŽE O“ (v metrech)**

Jedná se o režim, kdy golfista odpaluje z podložky či prostoru více vzdáleném od trenažéru. Elektronika zaznamenává délku odvinutého vlasce až při odpalu, nikoliv délku vytaženou na odpaliště před samotným odpalem. Míč se tedy při návratu zastaví před trenažérem v přibližné vzdálenosti rovnající se této vytažené délce. Výše uvedená funkce umožňuje vždy po každém odpalu automaticky přitáhnout míč o tuto délku až k odpalujícímu golfistovi. Stiskněte MENU, poté tiskněte opakovaně tlačítko se symbolem šipky dolů „▼“, až se na displeji objeví „PŘITÁHNOUT BLÍŽE O“ (m) a číselná hodnota v metrech. Tlačítkem „+“ volíte hodnoty po 1 m nahoru, tlačítkem „-“, po 1 m dolů (maximálně 5 m; minimálně 0 m - v tomto režimu není funkce aktivována). Po navolení požadované hodnoty stiskněte tlačítko OK.

- **Kontrola a nastavení brzdícího účinku**

Pokud není míč po odpalu před jeho dopadem plynule brzděn a v konečné fázi letu míče dochází k trnutí, je třeba nastavit vyšší brzdící účinek trenažéru. Pro nastavení brzd stiskněte tlačítko „MENU“ a tisknutím tlačítka šipky dolů „▼“ přejděte do sekce „ÚČINNOST BRZDY“. Na dolním řádku displeje je v procentech zobrazen skutečný stav nastavení brzdy.

Tisknutím tlačítka „+“ volte účinek brzdy po 2% nahoru. Pokud chcete opravit vámi nastavený či předimenzovaný údaj, můžete se vrátit zpět dolů tisknutím tlačítka „-“. I zde znamená jedno stisknutí 2%.

Úpravu brzdícího účinku doporučuje výrobce provést i v případě, že se míč zastavuje výrazně dříve, než je vámi nastavená maximální délka doletu. V tomto případě účinek brzdy snižujte tlačítkem „-“, tak, jak je popsáno výše (délka odvinutého vlasce – viz DALŠÍ INFORMACE A POKYNY na str.12). Výrobce doporučuje účinek brzdy upravovat vždy po 2%.

- **Nastavte návratovou rychlost navíjení**

Je možno ji nastavit dvěma způsoby :

1. V klidovém režimu po stisknutí tlačítka MENU tiskněte opakovaně tlačítko se symbolem šipky dolů „▼“, až se na displeji objeví „RYCHLÉ NAVÍJENÍ MÍČKU“ a číselná hodnota v procentech. Jedná se o výkon motoru. Tisknutím tlačítka „+“ zvyšujete návratovou rychlost po 5% výkonu motoru až na 110%. Naopak, tisknutím tlačítka „-“, budete výkon motoru po 5% snižovat. Tuto rychlost je možno během odpalů doladit podle reakcí míče na stav terénu. Čím je výkon motoru menší, tím je motor nejen pomalejší, ale i slabší. Po nastavení rychlosti motoru stiskněte tlačítko OK.
2. Pokud trenažér navíjí, stačí ke změně rychlosti tisknout tlačítko „+“ (pro zrychlení), nebo tlačítko „-“ (pro zpomalení). I v tomto případě platí pro jedno stisknutí změnu o 5%.

- **Nastavte vzdálenost pomalého navíjení před návratem míče**

Tuto funkci aktivujete vždy, když odpalujete např. na hladším povrchu a míč se Vám po návratu vždy ještě setrvačností dostane až za trenažér. Pro tuto situaci lze navolit několik posledních metrů od trenažéru, na kterých se motor utlumí na vámi zvolený výkon tak, aby byl jeho dojezd plynulý.

Po stisknutí tlačítka MENU tiskněte tlačítko šipka dolů „▼“ tolikrát, až se na displeji objeví „POMALÉ NAVÍJENÍ – VZDÁLENOST“. Tlačítkem „+“ volte po 1 metru nahoru takovou vzdálenost, která je pro plynulý dojezd míče optimální. Tlačítkem „-“, můžete volit hodnoty po 1 metru zpět k nule (v režimu 0 není funkce aktivována). Po navolení této vzdálenosti stlačte tlačítko OK.

- **Nastavte rychlost motoru pomalého navíjení před návratem**

Po navolení vzdálenosti pomalého navíjení je nutno ještě navolit výkon motoru, kterým bude vlasce s míčem navíjen po celou dobu vzdálenosti, kterou jste navolili v předchozím kroku. Stiskněte tlačítko MENU a tisknutím tlačítka šipky dolů „▼“ přejděte do sekce „POMALÉ NAVÍJENÍ - RYCHLOST“. V této sekci tisknutím tlačítka „+“ volte po 5% výkon motoru nahoru a tlačítkem „-“, naopak výkon motoru dolů, opět po 5%. Po navolení vámi požadované hodnoty stiskněte tlačítko OK.

- **Přepínání mezi metry (km/hod.) a yardy (míle/hod.)**

Program trenažéru vyhodnocuje odpaly jak v metrech+km/hod., tak v yardecích + míle/hod. Nastavení provedete následovně:

- Stiskněte tlačítko „MENU“
- Tiskněte tlačítko šipky dolů „▼“ nebo šipky nahoru „▲“ tolikrát, až se na displeji objeví „Výpočty v mírách“. Na spodním řádku jsou zobrazeny míry, které jsou aktuálně používány.
- Jedním stisknutím tlačítka „+“ nebo „-“, přepnete trenažér do režimu, který požadujete.
- Následným stisknutím tlačítka „OK“ jsou tyto míry potvrzeny.
- Závěrečným stisknutím tlačítka „MENU“ se dostanete do základního tvaru displeje.

Pro všechny sekce programu platí, že po každém navolení hodnot a potvrzení tlačítkem OK se na horním řádku displeje objeví na cca tři sekundy nápis „ÚDAJ POTVRZEN“. Pokud během těchto tří sekund znovu stlačíte tlačítko „OK“ nebo „MENU“, uvede se displej do základního tvaru. Pokud tak neučiníte, displej zůstane v sekci, kterou jste nastavil (a) a do základního tvaru displej uvedete stlačením tlačítka „MENU“ nebo vyčkáním cca 15 sekund (mimo „volby hole“, „kalibrace hole“ a „nastavení továrních hodnot“ - zde se displej vrátí do základního tvaru již při potvrzení hodnoty tlačítkem OK). Pokud nebude nově volená hodnota potvrzena tlačítkem OK, zůstane v dané sekci navolena hodnota předchozí.

DALŠÍ INFORMACE A POKYNY

- výrobce znovu upozorňuje, že bez seznámení se s Bezpečnostními pokyny a Návodem k použití je trenažér GOLF MOBILE BOOMERANG® zakázáno používat!!!
- optimální polohu míče, který se při návratu nedostal na vámi požadované místo, můžete doladit pohybem vodící a ovládací tyče (č. 3 popisu trenažéru) do strany vlevo
- po odpalu je automatický návrat míče zajištěn při jeho počáteční rychlosti od 20 km/hod. výše. Je to z toho důvodu, aby vytahování vlasce při umísťování míče na odpalovací plochu nebylo elektronikou zaznamenáno jako odpal
- statistika odpalů, numericky zobrazovaná na displeji, se po každém vypnutí a zapnutí trenažéru tlačítky OFF a ON vynuluje
- celkový počet odpalů od počátku používání trenažéru je nesmazatelný i po odpojení napájení. Tato hodnota se na několik sekund ukáže po autotestu při zapnutí trenažéru tlačítkem „ON“

- po odpalu před započítím zpětného navíjení se na displeji v pravém dolním rohu (místo symbolu B1-9) na krátkou dobu objeví přibližná délka v metrech, kolik vlasce se v rámci vámi navolené vzdálenosti skutečně odvinulo. Při samotném navíjení se tyto metry odečítají tak, jak se míč vrací k místu odpalu a ukazují, kolik metrů navíjení ještě zbývá v situaci, kdy se míč při navíjení zachytí za překážku, ale motor běží dál, stiskněte jakékoliv tlačítko na ovládacím panelu (č.2 popisu trenažéru) mimo tlačítek „+“ a „-“ (tato dvě tlačítka upravují při navíjení rychlost navíjení). Tím se motor vypne. Vypnutí motoru dosáhnete taktéž překlopením vodící a ovládací tyče dozadu až na doraz. Po jeho zastavení zachycený míč z překážky uvolněte a poté přitáhněte pohybem vodící a ovládací tyče (č.3 popisu trenažéru) do strany vlevo až na vámi požadované místo. Pokud se míč bude častěji zachytávat za nerovnosti terénu, je zde vyšší míra rizika poškození kluzného upoutání míče nebo vlasce.
- při automatickém navíjení míče nebo když je vodící a ovládací tyč použita k ručnímu přitáhnutí míče, nesmí být překlopena dozadu. V této poloze je aktivován spínač pro vypnutí
- v případě, že dojde vinou nedodržení návodu k utržení míče a trenažér navíjí samotný vlasce bez míče zpět, vypněte zpětné navíjení dříve, než dojde ke vtažení prázdného vlasce dovnitř trenažéru (překlopením vodící a ovládací tyče dozadu až na doraz nebo stlačením jakéhokoliv tlačítka na ovládacím panelu mimo tlačítka „+“ a „-“). Po zastavení navíjení pak zbytek vlasce doviňte pohybem vodící a ovládací tyče doleva tak, aby zůstal z trenažéru vytažený dostatečně dlouhý volný konec. Poté navažte nový míč (viz „VÝMĚNA MÍČE“) a upravte délku vlasce v sekci programu „DÉLKA VLASCE“.
- životnost míče je ovlivňována mnoha faktory, zejména stavem terénu, kvalitou a razancí odpalů,...
- Výrobce doporučuje používat stěrku nečistot dle obr.3, zejména při hře do vody a ve znečištěném terénu (stěrka je součástí základního vybavení)
- Při hře do vody výrobce doporučuje při zpětném navíjení nadzvedávat vlasce holí tak, aby voda na něm ulpívající byla touto holí stírána
- při hře do slané vody trenažér vyžaduje častější servis
- ošetřením vlasce prostředky, které výrobce vlasce doporučuje, se zvyšuje jeho otěruvzdornost a životnost. Prostředek se aplikuje do stěrky (prostředek k ošetření vlasce není součástí základního vybavení, použitý vlasce viz. technická specifikace na str. 16)
- postupným opotřebením míče se délka odpalů značně snižuje
- výrobce doporučuje po každých 10.000 odpalech, nejméně však 1x ročně nechat trenažér odborně prohlédnout a pročistit autorizovaným servisem
- Všechna ustanovení uvedená v tomto návodu týkající se metrů (km/hod.), platí dle volby v MENU obdobně i pro yardy (míle/hod.)

VÝMĚNA MÍČE

Při výměně míče odstraňte stávající míč a navažte nový pomocí rybářského uzlu. Postupujte dle návodu „NAVAZOVÁNÍ MÍČE“ na straně 6.

VÝMĚNA ČÁSTI POŠKOZENÉHO VLASCE

Odstraňte poškozenou část vlasce a navažte míč znovu na jeho nepoškozené části. Postup navázání je uveden na straně 6.

POSTUP PO KAŽDÉM ZKRÁCENÍ VLASCE

- po každém zkrácení vlasce o 1 m a více je nezbytně nutné postupovat následovně:
Stiskněte tlačítko „MENU“. Tlačítko šipka dolů „▼“ tiskněte tolikrát, až se na horním řádku displeje objeví nápis „DÉLKA VLASCE“. Na spodním řádku je uvedena délka vlasce v metrech. Následným tisknutím tlačítka „-“ upravujete tuto hodnotu po 1 m dolů. Navolte takovou hodnotu, která po vašem zkrácení na cívce zůstala. Pro případ opravy můžete tlačítkem „+“ hodnotu vracet zpět po 1 m nahoru. Po navolení Vámi požadované hodnoty potvrďte tlačítkem „OK“. Délka vlasce se výše popsáním krokem automaticky uloží do paměti trenažéru a tím bude zachována jeho správná funkce
- **nastavení této hodnoty je nezbytné pro správnou funkci trenažéru. Pokud bude skutečná délka vlasce kratší, než je v této sekci nastaveno, může dojít k jeho vytržení z cívky**
- až bude celková délka postupně zkracovaného vlasce kratší než 30 m, obraťte se na servisní středisko a nechte vyměnit cívku s vlascem

- při volení délky doletu míčku nepovolí elektronika volit delší vzdálenost, než je maximální délka použitého vlasce mínus 3 metry (rezerva). Pokud je tedy v cívce např. 60 m, nelze volit více jak 57 m. Využíváním maximální délky vlasce se zvyšuje životnost celého trenažéru včetně vlasce

NABÍJENÍ BATERIE

- na jedno nabití lze provést až 900 odpalů. Tento počet je však závislý na obtížnosti terénu, použité zvolené maximální vzdálenosti, razanci odpalů, rychlosti motoru, atd.
- stav baterie je indikován během celého zapnutí přístroje na spodním řádku vpravo dole nápisem „B1-9“. Číslice 9 značí plné nabití baterie, číslice 1 signalizuje úplné vybití a je nezbytné baterii dobít. Výrobce doporučuje nabití baterie již při stavu baterie B5, nebo jeho průběžné nabíjení (optimální stav). **Při** indikaci B3-1 se po každém odpalu na displeji objeví nápis „NABIJTE BATERII“ **a teprve** poté standardní hodnoty. Nabíjení baterie trenažéru GOLF MOBILE BOOMERANG® je povoleno výhradně síťovým napáječem dodaným výrobcem trenažéru a osobou starší 18 let následovně:
 1. Před nabíjením musí být trenažér vypnut
 2. Pokud je síťový napáječ, dodaný s trenažérem, vybaven přepínačem na 6V-12V, přepněte jej na pozici 12V
 3. Zasuňte konektor napáječe do nabíjecí zdířky na čelním panelu skříně trenažéru označené „POWER 12V
 4. Zasuňte vidlici napáječe do elektrické zásuvky 220 V
 5. Při zasunutí vidlice adaptéru napáječe do el. zásuvky dojde k automatickému zapnutí trenažéru a poté se uvede do režimu nabíjení. Na displeji se objeví „NABÍJENÍ BATERIE“. Na spodním řádku je indikován stav nabití baterie v procentech. Číselné údaje se zobrazují dle skutečného stavu nabití baterie.
 6. Je zakázáno zasouvat nejdříve vidlici napáječe do elektrické zásuvky 220V a teprve poté konektor do napájecí zdířky trenažéru
 7. Maximální délka nabíjení z minima až do úplného nabití je podle verze dodaného napáječe a v závislosti na stavu baterie až 15 hodin.
- pokud nepřepnete přepínač do polohy 12V a necháte jej v pozici 6V, trenažér se po zasunutí adaptéru do elektrické zásuvky zapne, nepřejde však do režimu nabíjení a displej zůstane v základním tvaru
- použití trenažéru při jeho nabíjení není možné
- trenažér GOLF MOBILE BOOMERANG® je možné nabíjet taktéž ze zásuvky každého vozidla, jehož napětí je 12 V. Automobilový napáječ, který není součástí základního vybavení, je možno objednat a zakoupit výhradně v servisních střediscích nebo u distributora trenažéru. Při použití jiného napáječe hrozí vážné poškození trenažéru a v tom případě výrobce za způsobené škody neručí.

UVEDENÍ TRENAŽÉRU DO PŘEPRVNÍ POLOHY

- zasuňte míč do zásobníku (č.7 popisu trenažéru), vodící a ovládací tyč (č.3 popisu trenažéru) teleskopicky složte, vyjměte ji z otvoru páky (č.4 popisu trenažéru) a zasuňte do přepravního držáku umístěného ze spodu skříně trenažéru (č.1 popisu trenažéru) tak, aby koncové očko vodící a ovládací tyče (č.3 popisu trenažéru) bylo pod zásobníkem míčů (č.7 popisu trenažéru). Stiskněte tlačítko „OFF“ (zapne se pomalé navíjení pro vypínání) a držte jej až do úplného navinutí a napnutí vlasce (na displeji je během tohoto úkonu nápis „NAVÍJÍM VLASEC“). Při tom dbejte na to, aby se vlasce při navíjení nikde nezachytil a nepoškodil. Po uvolnění tlačítka „OFF“ se celý trenažér vypne, na displeji se objeví „VYPÍNÁM NAPÁJENÍ, PŘEJI PĚKNÝ DEN“.
- rychlost motoru při vypínání je přednastavená od výrobce
- při ukládání trenažéru (do přepravní krabice, brašny, nebo do jakéhokoliv úložného prostoru) překlopte rukojeť dopředu směrem k páce vodící a ovládací tyče (aby bylo překryto logo Golf Mobile Boomerang®). Tímto zvýšíte ochranu displeje a ovládacího panelu před jejich poškozením a před nechtěným zapnutím trenažéru.

ZÁKLADNÍ VYBAVENÍ TRENAŽÉRU GOLF MOBILE BOOMERANG®

- síťový napáječ ze zásuvky 220 V (1 ks)
- golfový míč (3 ks)
- barevný kolík (1 ks)
- sprej k pročištění čidel a brzd (1 ks)
- stěrka na vodu a znečištěný terén
- trny k zajištění trenažéru v nerovném terénu (2 ks)

- štípací kleštičky (1 ks)
 - provlékací drátek k navlékání vlasce do návazce míče
 - návod k použití
 - informace o servisních službách
 - záruční list
- **MIMO ZÁKLADNÍ VYBAVENÍ DOPORUČUJEME :**
 - přepravní brašna DICOTA-GOLF MOBILE BOOMERANG CASE
 - napáječ z automobilové baterie, jenž má napětí 12 V (pouze od výhradního distributora)
 - podložka k provádění golfových odpalů

POKYNY K ÚDRŽBĚ

- v případě znečištění trenažeru použijte na očištění jeho skříně a plastových čel vlhký hadr s neagresivním saponátem, např. na nádobí, nebo jen čistou vodou. Je zakázáno trenažer GOLF MOBILE BOOMERANG® sprchovat, či na něj lít vodu
- pryžové díly trenažeru (rukojeť, základna) lze ošetřit silikonovým olejem
- po tréninku uložte trenažer displejem nahoru a tak, aby nebyl zbytečně vystaven povětrnostním vlivům

TECHNICKÁ SPECIFIKACE

Rozměry	: 340x280x200 mm
Hmotnost	: 4,6 kg
Délka vlasce	: 60 m
Použitý vlasec	: Synergy 0.30
Napájení	: 12 V
Síťový napáječ	: dle použitého modelu a místa použití
Baterie	: olověná gelová 12V/4AH
Provozní teplota	: 0°C až +50°C (na přání -10°C až +55°C)
Provozní vlhkost	: 10 – 90%

PROHLÁŠENÍ O SHODĚ

Golfový trenažer Golf Mobile Boomerang vyhovuje požadavkům norem : NV 24/2003, zákonům 22/1997, 102/2001 a ČSN EN ISO 121002.

Prohlášení o shodě je k dispozici u výrobce a distributora.

DROBNÉ ZÁVADY A JEJICH ODSTRANĚNÍ

Drobná závada	Pravděpodobná příčina	Možná oprava
Před prvním použitím je některá část trenažeru viditelně mechanicky poškozena	Při přepravě došlo neadekvátním zacházením k mechanickému poškození	obraťte se na svého dodavatele, který okamžitě zajistí náhradu
Trenažer nereaguje na tisknutí tlačítka „ON“	Vybitá baterie	Dobijte baterii. Pokud problém trvá, obraťte se na servisní středisko
Motor běží, ale vlasec není navíjen	unášeč navijáku nezachytil vlasec	1. napněte vlasec holí směrem od trenažeru. Při častějším opakování nechte trenažer seřídít v servise
vlasec není před odpalem uvolněn	elektronika trenažeru vlasec před odpalem neuvolnila	1. vypněte a znovu zapněte trenažer tlačítky OFF a ON 2. pokud se tento jev opakuje častěji, obraťte se na servisní středisko
trenažer se sám během používání vypnul	elektronika vyhodnotila možné riziko a trenažer vypnula	znovu trenažer zapněte obvyklým způsobem (tlačítkem ON) Pokud se jev opakuje častěji, obraťte se na servisní středisko

Na displeji se objevují údaje, které zjevně neodpovídají skutečným hodnotám a míč se nedovíjí až k trenažéru	znečištěná snímací čidla	Stříkněte krátce přiloženým sprejem do dvou pročišťovacích otvorů nad zásobníkem míčů
na vlasci se objevují smyčky	1. vlasce se vlivem velké rotace míče nestačil vrátit do přirozené polohy 2. došlo k přílišnému znečištění kluzného pouzdra v míči	1. v klidovém stavu trenažéru před odpalem volně protřepejte vlasce tak, aby se zbytkové torzní pnutí samo eliminovalo 2. vyměňte míč
před dopadem a zastavením míče dochází k trhnutí	1. brzda trenažéru je nastavená na nižší účinek 2. brzda je znečištěna	1. proveďte nastavení brzdy dle návodu v kapitole „Kontrola a nastavení brzdícího účinku“. 2. stříkněte krátce přiloženým sprejem do otvoru, kterým prochází vlasce do trenažéru 3. pokud k tomuto jevu stále dochází, obraťte se na servisní středisko
míč se zastavuje výrazně dříve, než je nastavená délka doletu míče	brzda trenažéru je nastavena na vyšší účinek	provedte nastavení brzdy dle návodu v kapitole „Kontrola a nastavení brzdícího účinku“
Trenažér nereaguje na tisknutí tlačítek	Došlo k zablokování trenažéru ochranným programem software	Stiskněte současně tlačítka „+“, „-“, a „OK“ (RESET) a přidrže je až do zhasnutí displeje. Poté trenažér zapněte obvyklým způsobem tlačítkem „ON“. Pokud se tento jev opakuje častěji, obraťte se na servisní středisko.
vlasce je poškozen	vlasce je již opotřebeným přirozeným používáním	1. poškozenou část vlasce odstraňte a navažte míč, viz „Navazování míče“ 2. nechte v servise vyměnit celý vlasce
Míč se ohraje popř. praskne	přirozený jev	míč vyměňte viz „Výměna míče“ a „Navazování míče“